

**ΔΙΕΥΘΥΝΣΗ ΒΙΩΣΙΜΗΣ ΚΙΝΗΤΙΚΟΤΗΤΑΣ & ΔΙΚΤΥΩΝ  
ΤΜΗΜΑ ΗΛΕΚΤΡΟΦΩΤΙΣΜΟΥ & ΦΩΤΕΙΝΗΣ ΣΗΜΑΤΟΔΟΤΗΣΗΣ**

**Ηλεκτροφωτισμός οδών χωρίς κατασκευή νέου υπόγειου δικτύου  
(Υπόλοιπα έργων Οδοποιίας)**

**ΑΡΙΘΜΟΣ ΕΡΓΟΥ : 2/14-1-2014**

**ΦΑΚΕΛΟΣ ΑΣΦΑΛΕΙΑΣ ΚΑΙ ΥΓΕΙΑΣ  
ΦΑΥ**

## **ΠΕΡΙΕΧΟΜΕΝΑ**

### **ΕΙΣΑΓΩΓΗ**

1. ΓΕΝΙΚΑ ΣΤΟΙΧΕΙΑ ΤΟΥ ΕΡΓΟΥ
2. ΣΥΝΤΟΜΗ ΤΕΧΝΙΚΗ ΠΕΡΙΓΡΑΦΗ ΤΟΥ ΕΡΓΟΥ
3. ΚΑΝΟΝΙΣΜΟΙ
4. ΠΑΡΑΔΟΧΕΣ
5. ΥΛΙΚΑ
6. ΧΡΗΣΙΜΕΣ ΕΠΙΣΗΜΑΝΣΕΙΣ
7. ΟΔΗΓΙΕΣ ΑΣΦΑΛΟΥΣ ΕΡΓΑΣΙΑΣ ΓΙΑ ΤΙΣ ΕΡΓΑΣΙΕΣ ΣΥΝΤΗΡΗΣΗΣ ΤΟΥ ΕΡΓΟΥ

### **ΠΑΡΑΡΤΗΜΑΤΑ**

ΠΑΡΑΡΤΗΜΑ 1: ΜΕΛΕΤΕΣ ΤΟΥ ΕΡΓΟΥ - ΣΧΕΔΙΑ «AS BUILT»

ΠΑΡΑΡΤΗΜΑ 2: ΣΗΜΑΤΑ ΑΣΦΑΛΕΙΑΣ

ΠΑΡΑΡΤΗΜΑ 3: ΜΗΤΡΩΟ ΕΠΕΜΒΑΣΕΩΝ ΣΤΟ ΕΡΓΟ

ΠΑΡΑΡΤΗΜΑ 4: ΕΝΔΕΙΚΤΙΚΗ ΝΟΜΟΘΕΣΙΑ ΓΙΑ ΘΕΜΑΤΑ ΑΣΦΑΛΕΙΑΣ

## **ΕΙΣΑΓΩΓΗ**

Ο παρών ΦΑΥ συντάχθηκε σύμφωνα με τις προβλέψεις του ΠΔ 305/1996 «Ελάχιστες προδιαγραφές για ασφάλεια και υγεία που πρέπει να εφαρμόζονται στα προσωρινά ή κινητά εργοτάξια σε συμμόρφωση με την οδηγία 92/57/ΕΟΚ.», ΦΕΚ 212<sup>Α</sup>, 29/8/1996 και αποσκοπεί στην πρόληψη των κινδύνων κατά τις ενδεχόμενες μεταγενέστερες εργασίες καθ' όλη τη διάρκεια ζωής του έργου

Οι προβλέψεις του παρόντος ΦΑΥ στηρίζονται:

- ◆ Στην Ελληνική Νομοθεσία (Νομοθετήματα που αφορούν στην Υγιεινή και Ασφάλεια των εργαζομένων γενικά, αλλά και Νομοθετήματα που αφορούν στην Ασφάλεια για τα τεχνικά έργα και τις εργασίες που εκτελούνται σε αυτά).
- ◆ Σε προδιαγραφές εξοπλισμού που πρόκειται να ενσωματωθεί στο έργο.
- ◆ Σε προδιαγραφές υλικών που πρόκειται να ενσωματωθούν στο έργο.
- ◆ Στην καλή πρακτική, σύμφωνα με τους κανόνες των διεθνών προτύπων, της εμπειρίας και τέχνης.

## **ΣΗΜΕΙΩΣΗ**

Μετά την εκτέλεση του έργου, ο αναθεωρημένος ΦΑΥ πρέπει να παραδοθεί στον Κύριο του έργου. Σημειώνεται ότι σε περίπτωση διαχωρισμού του έργου σε επιμέρους ιδιοκτήτες, κάθε ιδιοκτήτης πρέπει να λάβει αντίγραφο του ΦΑΥ.

Ο ΦΑΥ περιέχει χρήσιμα στοιχεία για την ασφαλή συντήρηση του έργου καθώς και εργασίες μετατροπής του. Συνεπώς πρέπει να λαμβάνεται υπόψη κάθε φορά που κρίνεται απαραίτητο από τους εμπλεκόμενους και να ενημερώνεται εφόσον προκύπτουν στοιχεία.

Σημειώνεται ότι η εφαρμογή της Ελληνικής Νομοθεσίας για την Ασφάλεια και Υγεία των εργαζομένων ελέγχεται από το αρμόδιο Κέντρο Πρόληψης Επαγγελματικού Κινδύνου.

## **ΠΡΟΣΟΧΗ**

Ο παρών ΦΑΥ σε καμία περίπτωση δεν υποκαθιστά την Ελληνική Νομοθεσία.

## **1. ΓΕΝΙΚΑ ΣΤΟΙΧΕΙΑ ΤΟΥ ΕΡΓΟΥ**

### **ΕΡΓΟ**

Ηλεκτροφωτισμός οδών χωρίς κατασκευή νέου υπόγειου δικτύου  
(Υπόλοιπα έργων Οδοποιίας)

### **ΕΙΔΟΣ ΕΡΓΟΥ ΚΑΙ ΧΡΗΣΗ ΑΥΤΟΥ**

### **ΠΕΡΙΟΧΗ ΕΡΓΟΥ**

### **ΠΡΟΣΒΑΣΗ ΣΤΟ ΕΡΓΟ**

### **ΑΡΙΘΜΟΣ ΑΔΕΙΑΣ**

### **ΚΥΡΙΟΣ ΤΟΥ ΕΡΓΟΥ**

ΔΗΜΟΣ ΘΕΣΣΑΛΟΝΙΚΗΣ

**Ο συντονιστής ασφαλείας κατά την εκπόνηση της μελέτης**

**Ο ανάδοχος**

**Ο συντονιστής ασφαλείας κατά την εκτέλεση τού έργου**

### **ΑΡΜΟΔΙΟ ΚΕΠΕΚ**

ΚΕΠΕΚ Μακεδονίας - Θράκης / ΤΤΥΕ: Θεσσαλονίκης / Εδρα: Θεσσαλονίκη

## **2. ΣΥΝΤΟΜΗ ΤΕΧΝΙΚΗ ΠΕΡΙΓΡΑΦΗ ΤΟΥ ΕΡΓΟΥ**

Η τεχνική περιγραφή που ακολουθεί είναι σύντομη και παρατίθεται για την ευκολότερη κατανόηση του έργου από τον αναγνώστη του ΣΑΥ. Η τεχνική περιγραφή δεν υποκαθιστά και δεν υπερισχύει της τεχνικής περιγραφής κάθε επιμέρους μελέτης του έργου.

### **ΣΗΜΕΙΩΣΗ**

Σε περίπτωση που ακολουθήσουν τροποποιήσεις της μελέτης κατά τη διάρκεια των εργασιών, ο Συντονιστής Ασφάλειας κατά την εκτέλεση του έργου οφείλει να ενημερώσει την παρούσα σύντομη τεχνική περιγραφή, ώστε να ανταποκρίνεται στα πραγματικά δεδομένα.

### **3. ΚΑΝΟΝΙΣΜΟΙ**

Οι Κανονισμοί με βάση του οποίους συντάχθηκε η μελέτη αναφέρονται παρακάτω.

#### **ΣΗΜΕΙΩΣΗ**

Σε περίπτωση τροποποιήσεων της μελέτης ο κατάλογος των Κανονισμών πρέπει να ενημερώνεται, ώστε να ανταποκρίνεται στα πραγματικά δεδομένα.

#### **4. ΠΑΡΑΔΟΧΕΣ**

Οι παραδοχές που ακολουθούν προέρχονται από τη μελέτη. Οι παραδοχές δεν υποκαθιστούν και δεν υπερισχύουν των αντίστοιχων της μελέτης.

#### **ΣΗΜΕΙΩΣΗ**

Σε περίπτωση τροποποιήσεων της μελέτης, ο κατάλογος των παραδοχών πρέπει να ενημερώνεται, ώστε να ανταποκρίνονται στα πραγματικά δεδομένα.

## **5. ΥΛΙΚΑ**

Τα υλικά που πρόκειται να ενσωματωθούν στο έργο πρέπει να είναι σύμφωνα με τα αναφερόμενα στις Τεχνικές Προδιαγραφές Υλικών.

### **ΣΗΜΕΙΩΣΗ**

Το παρόν κεφάλαιο του ΦΑΥ πρέπει να ενημερώνεται, σύμφωνα με τις Τεχνικές Προδιαγραφές Υλικών που ενσωματώνονται στο έργο. Ιδιαίτερα χρήσιμη κρίνεται η απευθείας παραπομπή στο Πρόγραμμα Ποιότητας Έργου (ΠΠΕ).



## **ΧΡΗΣΙΜΕΣ ΕΠΙΣΗΜΑΝΣΕΙΣ**

Για τις εργασίες συντήρησης καθώς και μελλοντικές επεμβάσεις στο έργο κρίνεται χρήσιμο να ληφθούν υπόψη οι επισημάνσεις που αναφέρονται παρακάτω.

### **ΣΗΜΕΙΩΣΗ**

Σε περίπτωση τροποποιήσεων της μελέτης, οι παρακάτω επισημάνσεις πρέπει να ενημερώνονται, ώστε να ανταποκρίνονται στα πραγματικά δεδομένα.

## **ΟΔΗΓΙΕΣ ΑΣΦΑΛΟΥΣ ΕΡΓΑΣΙΑΣ ΓΙΑ ΤΙΣ ΕΡΓΑΣΙΕΣ ΣΥΝΤΗΡΗΣΗΣ ΤΟΥ ΕΡΓΟΥ**

Για τις εργασίες συντήρησης που αναμένονται, κατά τη διάρκεια ζωής του έργου, παρατίθενται οι Οδηγίες Ασφαλούς Εργασίας.

Κάθε Οδηγία Ασφαλούς Εργασίας περιέχει:

- Περιγραφή των προτεινόμενων μέτρων προστασίας για την αντιμετώπιση των κινδύνων
- Αναφορά των απαραίτητων Μέσων Ατομικής Προστασίας που πρέπει να χρησιμοποιούνται από το προσωπικό

### **ΣΗΜΕΙΩΣΗ**

Ο Τεχνικός Ασφάλειας του συνεργείου που θα εκτελέσει τις συγκεκριμένες εργασίες οφείλει να συντάξει Εκτίμηση Επαγγελματικού Κινδύνου και να την υποβάλλει στον εργοδότη του. Ο επικεφαλής του συνεργείου πρέπει να λάβει υπόψη του τα περιεχόμενα τόσο της Οδηγίας Ασφαλούς Εργασίας όσο και της Εκτίμησης Επαγγελματικού Κινδύνου.







## ΠΑΡΑΡΤΗΜΑ 1: ΜΕΛΕΤΕΣ ΤΟΥ ΕΡΓΟΥ - ΣΧΕΔΙΑ «AS BUILT»

### ΣΗΜΕΙΩΣΗ

Ο Συντονιστής Ασφαλείας κατά την εκτέλεση του έργου οφείλει να συμπεριλάβει στο παρόν κεφάλαιο του ΦΑΥ κατάλογο των μελετών εφαρμογής και των "as built" σχεδίων του έργου.

## ΠΑΡΑΡΤΗΜΑ 2: ΣΗΜΑΤΑ ΑΣΦΑΛΕΙΑΣ

| Γεωμετρικό σχήμα  | Σημασία  |
|---|--|
|  | Σήματα απαγόρευσης                                   |
|  | Σήματα υποχρέωσης                                    |
|  | Σήματα προειδοποίησης                                |
|  | Σήματα διάσωσης ή βοήθειας                           |
|  | Σήματα που αφορούν το πυροσβεστικό υλικό ή εξοπλισμό |

### Σήματα απαγόρευσης



Απαγορεύεται το κάπνισμα



Απαγορεύεται η χρήση γυμνής φλόγας και το κάπνισμα



Απαγορεύεται η διέλευση πεζών



Απαγορεύεται η κατάσβεση με νερό



Μη πόσιμο νερό



Απαγορεύεται η είσοδος στους μη έχοντες ειδική άδεια



Απαγορεύεται η διέλευση στα οχήματα διακίνησης φορτίων



Μην αγγίζετε

### Σήματα υποχρέωσης



Υποχρεωτική προστασία των ματιών



Υποχρεωτική προστασία του κεφαλιού



Υποχρεωτική προστασία των αυτιών



Υποχρεωτική προστασία των αναπνευστικών οδών



Υποχρεωτική προστασία των ποδιών



Υποχρεωτική προστασία των χεριών



Υποχρεωτική προστασία του σώματος



Υποχρεωτική προστασία του προσώπου



Υποχρεωτική ατομική προστασία έναντι πτώσεων



Υποχρεωτική διάβαση για πεζούς



Γενική υποχρέωση

### Σήματα προειδοποίησης



Εύφλεκτες ύλες ή/ και υψηλή θερμοκρασία



Εκρηκτικές ύλες



Τοξικές ύλες



Διαβρωτικές ύλες



Ραδιενεργά υλικά



Αιωρούμενα φορτία



Οχήματα διακίνησης φορτίων



Κίνδυνος ηλεκτροπληξίας



Γενικός κίνδυνος



Κίνδυνος παραπατήματος

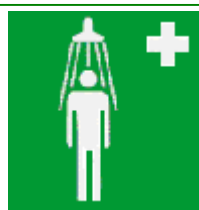
### Σήματα διάσωσης ή βοήθειας



Πρώτες βοήθειες



Φορείο



Θάλαμος καταιονισμού ασφαλείας

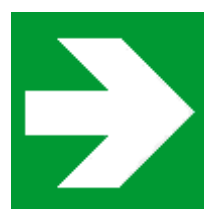


Πλύση ματιών

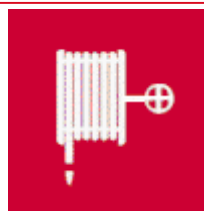


Τηλέφωνο για διάσωση και πρώτες βοήθειες

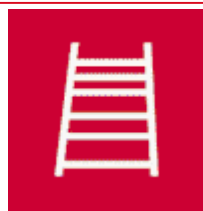
Όταν πρέπει να δείξουμε την κατεύθυνση που πρέπει να ακολουθήσουμε για να φτάσουμε στα μέσα βοήθειας ή διάσωσης τότε τα αντίστοιχα σήματα συνδυάζονται ανάλογα με τα παρακάτω σήματα κατεύθυνσης



### Σήματα που αφορούν το πυροσβεστικό υλικό ή εξοπλισμό



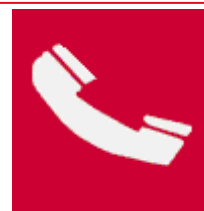
Πυροσβεστική μάνικα



Σκάλα



Πυροσβεστήρας

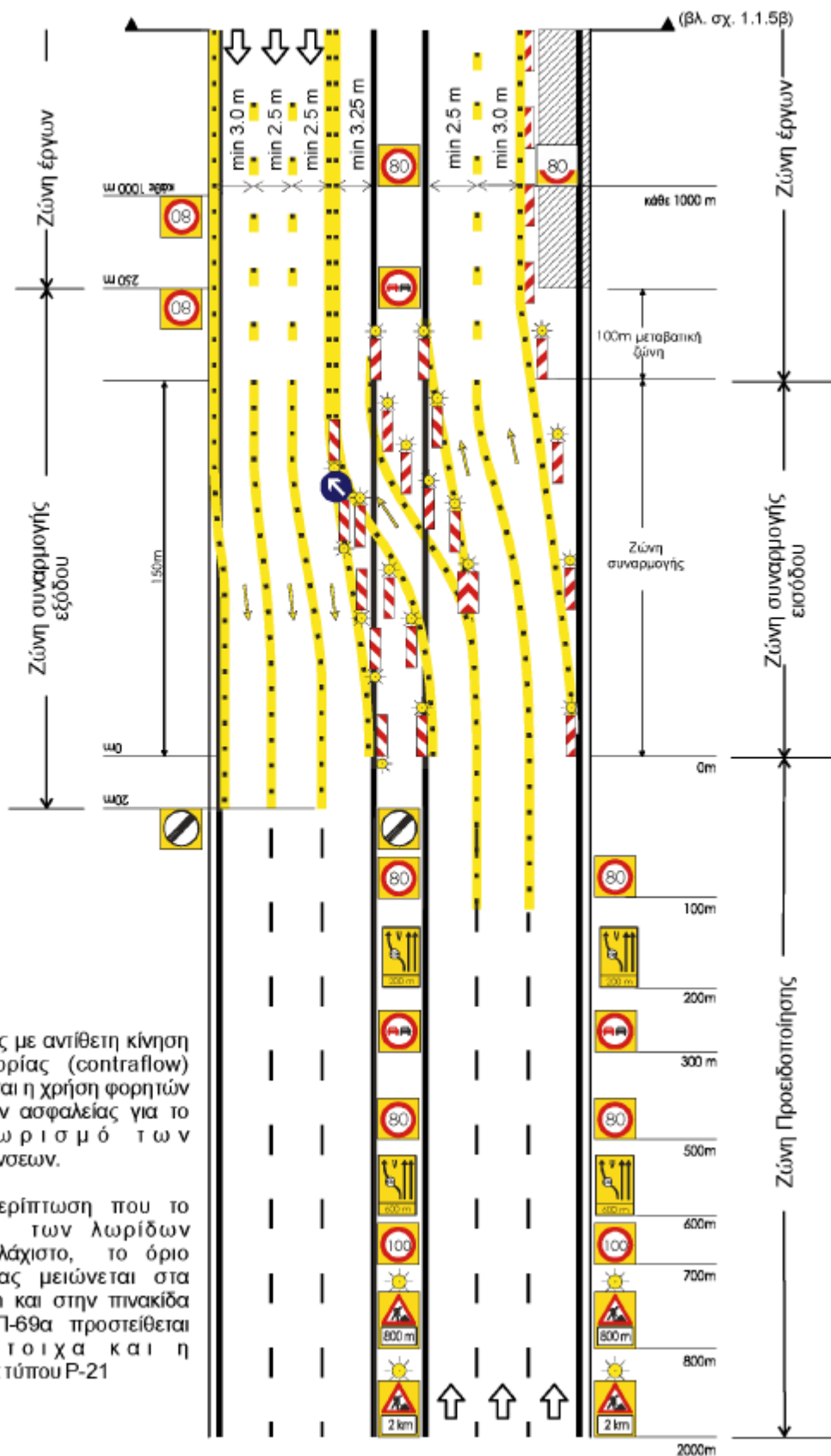


Τηλέφωνο για την καταπολέμηση πυρκαγιών

Όταν πρέπει να δείξουμε την κατεύθυνση που πρέπει να ακολουθήσουμε για να φτάσουμε στον πυροσβεστικό εξοπλισμό τότε τα αντίστοιχα σήματα συνδυάζονται ανάλογα με τα παρακάτω σήματα κατεύθυνσης



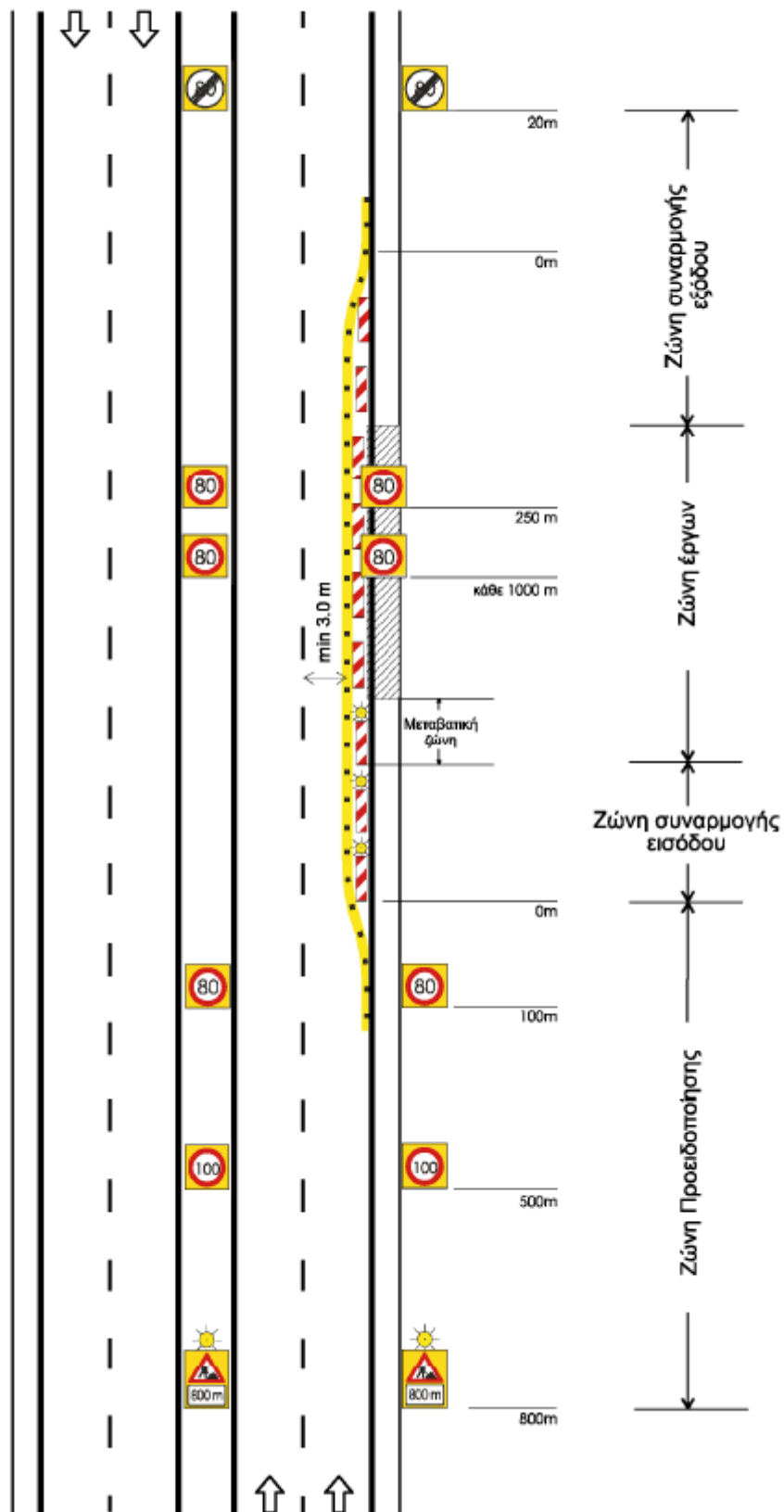
## Σχέδιο 1.1.5α : Μερικώς αντίθετη κίνηση (partial contraflow).



### ΣΗΜΕΙΩΣΗ:

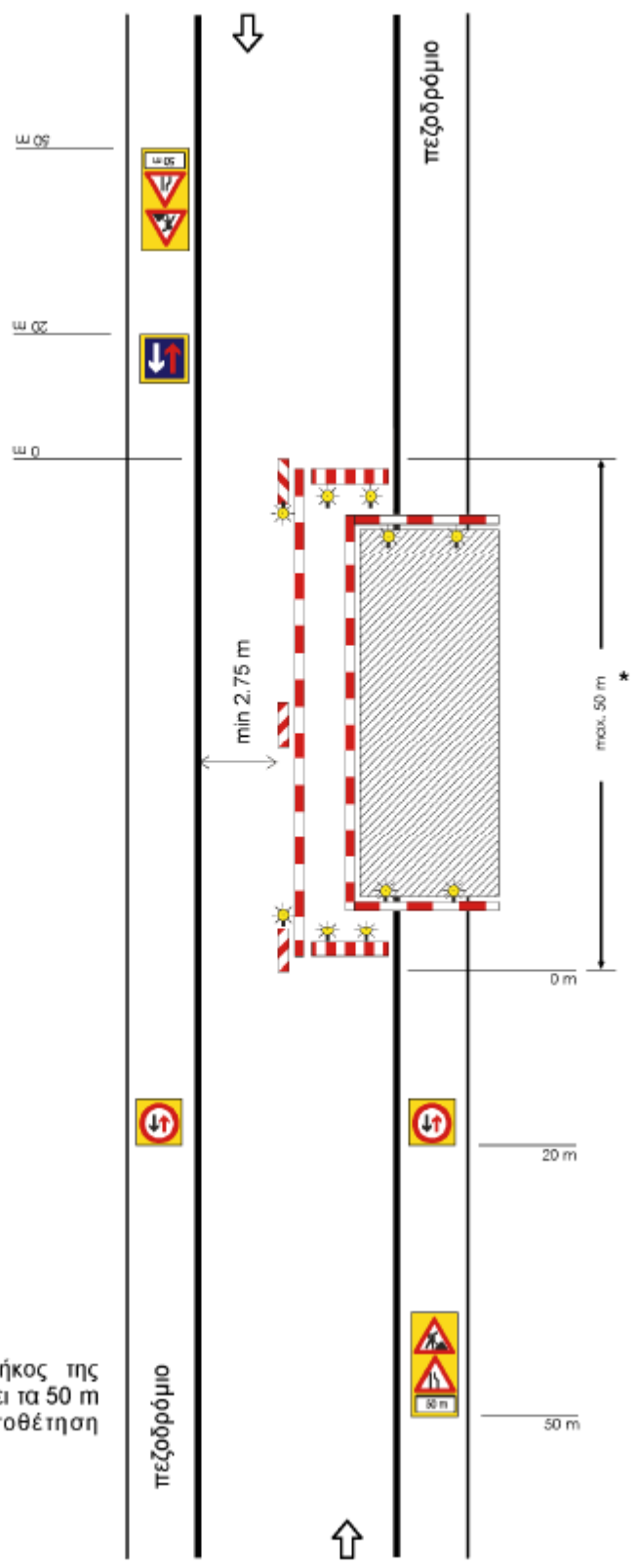
- 1) Σε θέσεις με αντίθετη κίνηση κυκλοφορίας (contraflow) συνιστάται η χρήση φορητών στηθαίων ασφαλείας για το διαχωρισμό των κατευθύνσεων.
- 2) Στην περίπτωση που το πλάτος των λωρίδων είναι το ελάχιστο, το όριο ταχύτητας μειώνεται στα 60 Km/h και στην πινακίδα τύπου Π-69α προστίθεται αντίστοιχα και η πινακίδα τύπου P-21

Σχέδιο 1.1.7 : Εργασίες στο έρεισμα της οδού.





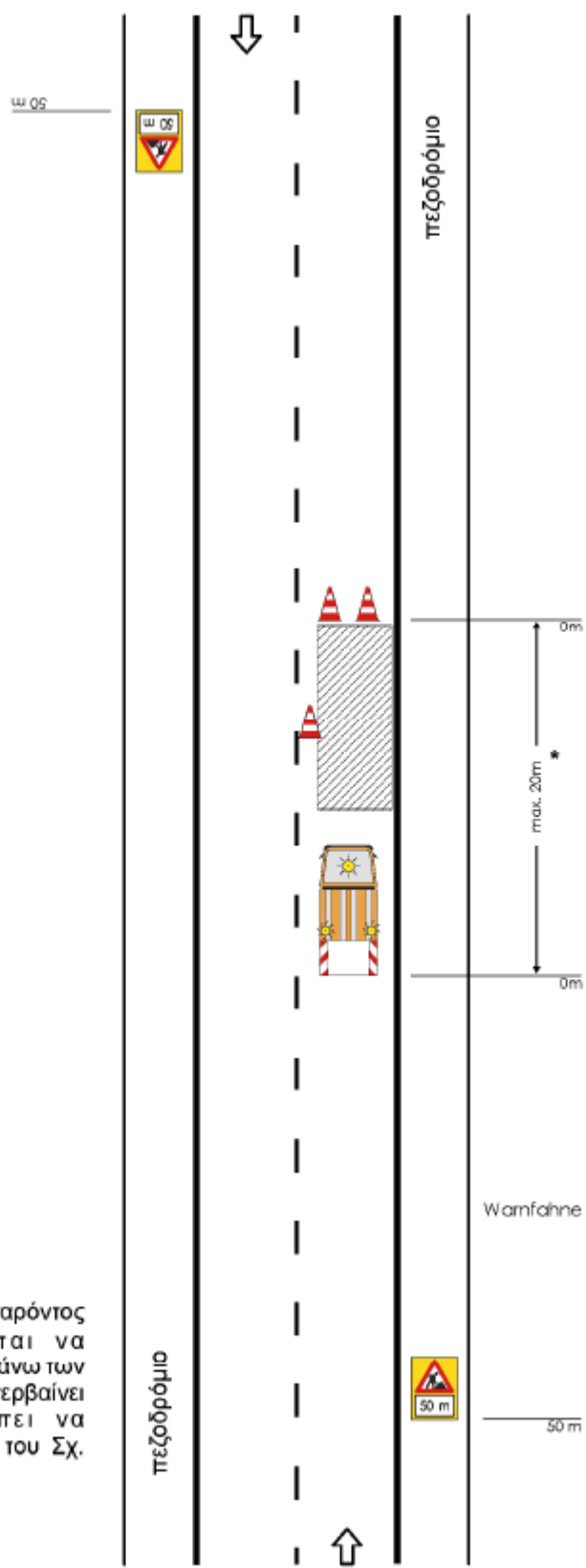
### Σχέδιο 3.1.2 : Εναλλάξ κυκλοφορία των δύο κατευθύνσεων.



**ΣΗΜΕΙΩΣΗ:**

\* Σε περίπτωση που το μήκος της εργοταξιακής ζώνης υπαρβαίνει τα 50 m είναι υποχρεωτική η τοποθέτηση φωτεινής σηματοδότησης.

### Σχέδιο 3.2.1 : Αποκλεισμός λωρίδας σε κύρια αστική οδό.



**ΣΗΜΕΙΩΣΗ:**

\* Η εργοταξιακή μορφή του παρόντος σχήματος δεν επιτρέπεται να χρησιμοποιείται σε ζώνη μήκους άνω των 20 m. Αν η εργοταξιακή ζώνη υπερβαίνει αυτό το μήκος θα πρέπει να χρησιμοποιείται η διαρρύθμιση του Σχ. 3.1.1.



#### ΠΑΡΑΡΤΗΜΑ 4: ΕΝΔΕΙΚΤΙΚΗ ΝΟΜΟΘΕΣΙΑ ΓΙΑ ΘΕΜΑΤΑ ΑΣΦΑΛΕΙΑΣ

- ◆ N1568/1985 «Υγιεινή και ασφάλεια των εργαζομένων», ΦΕΚ 117Α/85
- ◆ N2224/1994 «Ρύθμιση θεμάτων εργασίας, συνδικαλιστικών δικαιωμάτων, Υγιεινής - Ασφάλειας κλπ», ΦΕΚ 112Α/94
- ◆ N1396/1983 «Υποχρεώσεις λήψης και τήρησης των μέτρων ασφάλειας στις οικοδομές και λοιπά ιδιωτικά τεχνικά έργα», ΦΕΚ 126Α/83
- ◆ N1430/1984 «Κύρωση της αριθμ. 62 Διεθνούς Συμβάσεως Εργασίας, που αφορά τις διατάξεις ασφάλειας στην οικοδομική βιομηχανία και τη ρύθμιση θεμάτων που έχουν σχέση με αυτή», ΦΕΚ 49Α/84
- ◆ ΠΔ17/1996 «Μέτρα για τη βελτίωση της ασφάλειας και της υγείας των εργαζομένων σε συμμόρφωση με τις οδηγίες 89/391/ΕΟΚ και 91/383/ΕΟΚ», ΦΕΚ 11Α/96, όπως τροποποιήθηκε με το ΠΔ159/1999 (ΦΕΚ 157Α/99)
- ◆ ΠΔ305/1996 «Ελάχιστες προδιαγραφές ασφάλειας και υγείας που πρέπει να εφαρμόζονται στα προσωρινά ή κινητά εργοτάξια σε συμμόρφωση προς την οδηγία 92/57/ΕΟΚ», ΦΕΚ 212Α/96
- ◆ ΠΔ1073/1981 «Περί μέτρων ασφαλείας κατά την εκτέλεση εργασιών εις εργοτάξια οικοδομών και πάσης φύσεως έργων αρμοδιότητας Πολιτικού Μηχανικού», ΦΕΚ 260Α/81
- ◆ ΠΔ395/1994 «Ελάχιστες προδιαγραφές ασφάλειας και υγείας για τη χρησιμοποίηση εξοπλισμού εργασίας από τους εργαζόμενους κατά την εργασία τους σε συμμόρφωση με την οδηγία του Συμβουλίου 89/655/ΕΟΚ», ΦΕΚ 220Α/94, όπως τροποποιήθηκε με τα ΠΔ89/1999 (ΦΕΚ 94Α/99) και ΠΔ304/2000 (ΦΕΚ 241Α/00)
- ◆ ΠΔ396/1994 «Ελάχιστες προδιαγραφές ασφάλειας και υγείας για τη χρήση από τους εργαζόμενους εξοπλισμών ατομικής προστασίας κατά την εργασία σε συμμόρφωση προς την οδηγία του Συμβουλίου 89/656/ΕΟΚ», ΦΕΚ 220Α/94
- ◆ ΠΔ397/1994 «Ελάχιστες προδιαγραφές ασφάλειας και υγείας κατά τη χειρωνακτική διακίνηση φορτίων που συνεπάγεται κίνδυνο ιδίως για τη ράχη και την οσφυϊκή χώρα των εργαζομένων σε συμμόρφωση προς την οδηγία του Συμβουλίου 90/269/ΕΟΚ», ΦΕΚ 221Α/94
- ◆ ΠΔ225/1989 «Υγιεινή και ασφάλεια στα υπόγεια τεχνικά έργα» ΦΕΚ 106Α/89
- ◆ ΠΔ778/1980 «Περί των μέτρων ασφαλείας κατά την εκτέλεση οικοδομικών εργασιών», ΦΕΚ 193Α/80
- ◆ ΠΔ31/1990 «Επίβλεψη της λειτουργίας, χειρισμός και συντήρηση μηχανημάτων εκτέλεσης τεχνικών έργων» ΦΕΚ 11Α/90, όπως τροποποιήθηκε με το ΠΔ49/1991 (ΦΕΚ 180Α/91)
- ◆ ΠΔ95/1978 «Περί μέτρων υγιεινής και ασφάλειας των απασχολούμενων εις εργασίας συγκολλήσεων» ΦΕΚ 20Α/78
- ◆ ΠΔ77/1993 «προστασία των εργαζομένων από φυσικούς, χημικούς και βιολογικούς παράγοντες. Τροποποίηση και συμπλήρωση προς την οδηγία του συμβουλίου 88/642/ΕΟΚ», ΦΕΚ 34Α/93
- ◆ ΠΔ 176/2005 «Ελάχιστες προδιαγραφές υγείας και ασφάλειας όσον αφορά στην έκθεση εργαζομένων σε κινδύνους προερχόμενους από φυσικούς παράγοντες (κραδασμούς), σε συμμόρφωση με την Οδηγία 2002/44/ΕΚ», ΦΕΚ 227Α/05
- ◆ ΠΔ105/1995 «Ελάχιστες προδιαγραφές για τη σήμανση ασφάλειας ή/και υγείας στην εργασία σε συμμόρφωση με την οδηγία 92/58/ΕΟΚ», ΦΕΚ 67Α/95
- ◆ ΥΑ 502/2003 «Έγκριση Τεχνικής Προδιαγραφής Σήμανσης Εκτελούμενων Οδικών Έργων εντός και εκτός κατοικημένων περιοχών ως ελάχιστα όρια», ΦΕΚ 946/03
- ◆ ΥΑ130646/1984 «Ημερολόγιο Μέτρων Ασφάλειας», ΦΕΚ 154Β/84

- ◆ ΚΥΑ16440/1993 «Κανονισμός παραγωγής και διάθεσης στην αγορά συναρμολογούμενων μεταλλικών στοιχείων για την ασφαλή κατασκευή και χρήση μεταλλικών σκαλωσιών», ΦΕΚ 756Β/93
- ◆ ΑΠ. οικ 433/2000 «Καθιέρωση του Φακέλου Ασφάλειας και Υγείας (ΦΑΥ) ως απαραίτητου στοιχείου για τη προσωρινή και οριστική παραλαβή κάθε Δημόσιου Έργου», ΦΕΚ 1176Β/00
- ◆ ΑΠ. ΔΙΠΑΔ/οικ 177/2001 «Πρόληψη εργασιακού κινδύνου κατά τη μελέτη του έργου», ΦΕΚ 266Β/01
- ◆ ΑΠ.ΔΕΕΠΠ/οικ 85/2001 «Καθιέρωση του Σχεδίου Ασφάλειας και Υγείας (ΣΑΥ) και του Φακέλου Ασφάλειας και Υγείας (ΦΑΥ) ως απαραίτητων στοιχείων για την έγκριση μελέτης στο στάδιο της οριστικής μελέτης ή/και της μελέτης εφαρμογής σε κάθε Δημόσιο Έργο», ΦΕΚ 686Β/01
- ◆ ΑΠ. ΔΙΠΑΔ/οικ 889/2002 «Πρόληψη και αντιμετώπιση του εργασιακού κινδύνου κατά την κατασκευή Δημοσίων Έργων», ΦΕΚ 16Β/03